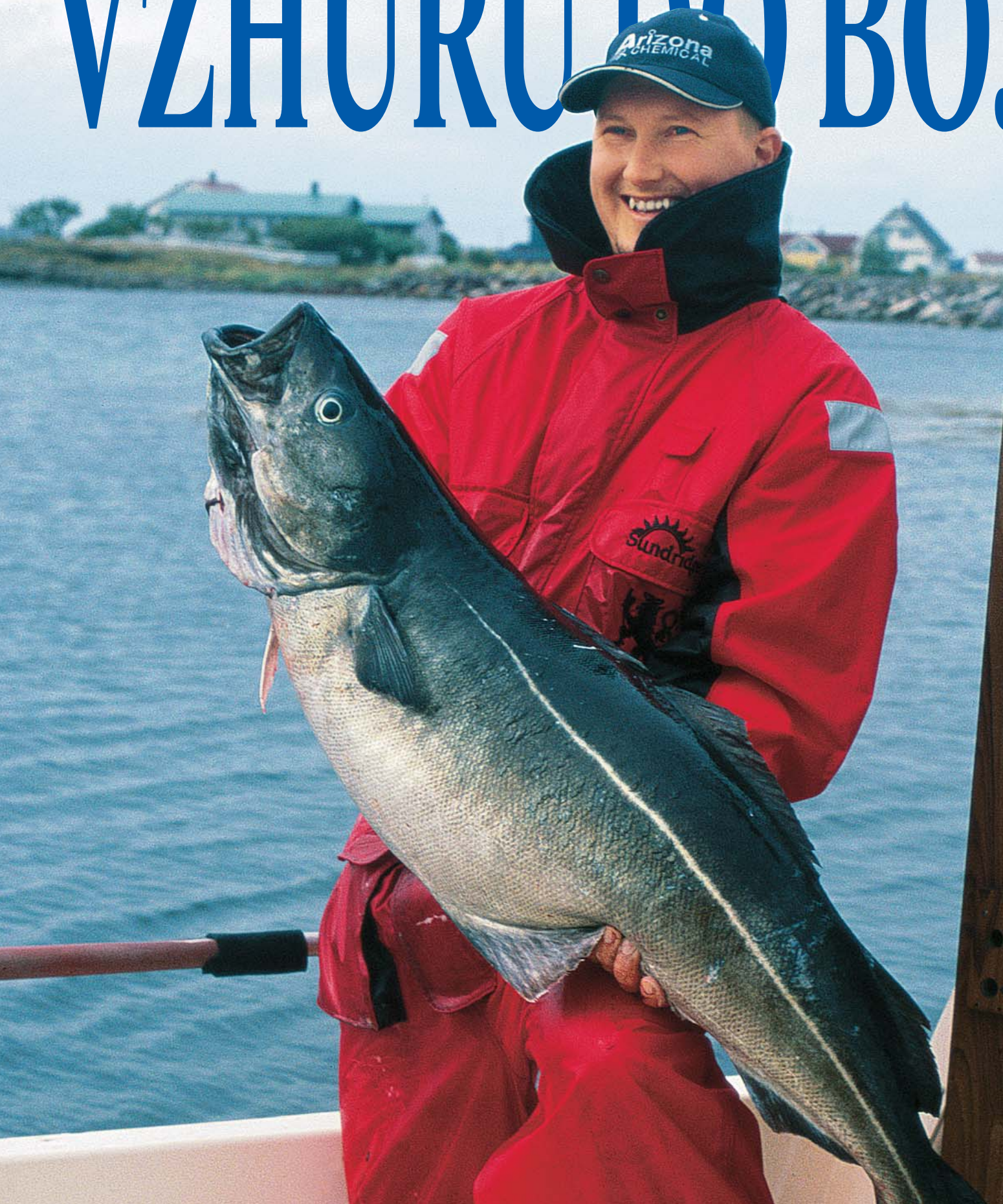


# VZHŮRU DO BO.



# JE

Žádná jiná ryba nebojuje tak zarputile a vytrvale jako treska tmavá. Řada rybářů se právě kvůli ní do Norska každoročně vrací. Zkušený Wolfgang Schulte vám poradí, jak na ně.

text Wolfgang Schulte;  
foto autor, Jiří Fraus, Ivan Finta



**S**ilný přívlačový prut je již dobře čtvrt hodiny v akci. Jeho konec vězí v bojovém pásu a křivka prutu opisuje pravidelný půlkruh. Tak tomu se říká zdolávání tresek tmavých na Lofotech! Právě rybaříme na místech, kde se ze stoosmdesátimetrové hloubky prudce zvedají skalnaté útesy. Vrcholy jednotlivých podvodních hor se nacházejí v hloubce 16 m a někde dokonce až 7 metrů pod vodní hladinu. Mohutné proudění přináší z moře dostatek potravy. A přesně zde loví tlusté tresky obecné a gigantické tresky tmavé. V okolí vrcholů podvodních hor můžeme záběr očekávat především ve středním sloupci, ale někdy i dost těsně pod hladinou.

▲ Zaslíbenou zemí lovu trofejních tresek tmavých je sever Norska. Šéfredaktor časopisu Český rybář Ivan Finta urazil cestu dlouhou 3 000 km z Českých Budějovic až do oblasti města Tromsø (Lyngenfjord), aby ulovil tuto nádhernou tresku o hmotnosti 13 kg a délce 110 cm. (jf)

◀◀ Treska tmavá – 16 kg výbušné síly.

► Silákem severních moří je halibut. Treska tmavá je zase jejich největším bojovníkem.



▼ S dostatkem trpělivosti ulovíte ve středním Norsku metrové i delší ryby. Na snímku je treska o délce 105 cm, kterou chytil přeštický rybář Stanislav Šifta ve Freijfjordu ústícím do moře nedaleko proslulých ostrovů Smøla a Hitra. (jf)



◀ Pokud se chystáte na velké tresky tmavé, musíte mít naprosto spolehlivé náčiní. Prutem počínaje, spojovacími kroužky konče.

## ■ Silný odpor

Metr po metru se daří dostávat šňůru zpět do navijáku. Přestože ryba klade tuhý odpor, lze ji opatrným pumpováním přece jenom zdolat. U tresky tmavé se však musíme mít na pozoru, neboť můžeme každým okamžikem očekávat, že podnikne mocný výpad, získá vydobyté metry zpátky a celý proces se bude opakovat. Treska tmavá je náramný zuřivec a k výpadu se rozhodne neočekávaně, i když se třeba nachází téměř pod lodí.

Velké tresky tmavé se řadí k nejsilnějším mořským rybám na celé severní polokouli. Žádná další ryba stejné velikosti nebojuje tak zběsile jako ona. Treska na fotografii byla ulovena na Lofotech na modročerný pilkr o hmotnosti 120 g. Zdolávání této jedenáct kilogramů těžké ryby trvalo 25 předlouhých, zároveň však překrásných, minut.

## Výbava

Na velké tresky tmavé musíte nasadit to nejspolehlivější nářadí. Mám dobrou zkušenost s prutem Seamaster Extrême firmy Exori, s vrhací zátěží od 150 do 300 g a délkou 2,10 m a 2,40 m. Na multiplikátoru Ocean-Whale-10000 S jsem měl navinutou pletenou šňůru o nosnosti 38 kg. Za ideální karabiny považuji tzv. No-Knot-Swivel. Jde o karabinky se závěsy, které nespojujeme uzly s udicí. To je velmi výhodné zejména v případech, kdy máte studené zkřehlé prsty a běžný uzel by vám činil problémy. Budete-li chtít muškařit, nasadte šňůru třídy 13–14. Naviják musí být robustní, o velkém průměru a odolný vůči mořské vodě. Příkladem může být Black & Silver velikosti č. 5 od firmy Henschel.

## Můj názor na...

Jiří Fraus

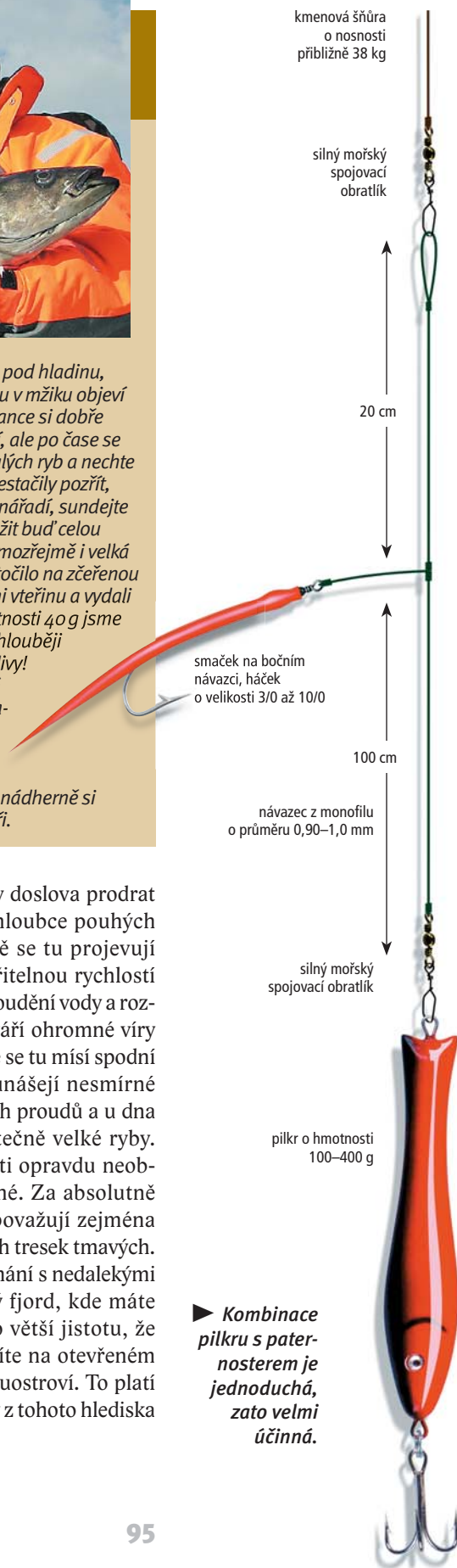
editor a spoluautor knihy

### Malá ryba – taky ryba...

To si říká leckterý rybář ze země pod Řípem (ale nejen z ní), když narazí na hejno nedospělých „kelírků“. Tyto malé ryby nezaplňují jen vaši bednu v lodi. Poskytnou vám mnohem více. Mám tím na mysli především zážitek sportovní. Treska tmavá je po sledoví a makrele snad nejhojněji zastoupenou hejnovou rybou, jež je sledována většími predátory. Vyhleďte proto hejna menších tresek tmavých a zaměřte se na lov jejich větších příbuzných. Soustředte se ve svém okolí na vrcholky podmořských hor nebo výrazné zlomy na dně.

Tresky tmavé můžete vystopovat i bez výtobytků moderní techniky zcela jednoduše – pozorováním mořských ptáků. Když vytlačí větší ryby hejno malých ryb pod hladinu, nezůstane to bez povšimnutí racků a jiných mořských ptáků, kteří se díky výbornému zraku v mžiku objeví na tom správném místě. Pokud jim věnujete náležitou pozornost, výrazně vzrostou vaše šance si dobře zachytat. Tyto scény trvají obvykle několik minut, výjimečně déle. Hejno sice za chvíli zmizí, ale po čase se může objevit pod hladinou o několik set metrů dále. Zaměřte se hlavně na okolí hejna malých ryb a nechte propadnout větší nástrahu pod toto hejno. Nástrahu vyberte takovou, aby ji menší ryby nestačily pozřít, v případě vláčecích pilkrů volte alespoň 80 nebo 100 g. Máte-li s sebou jenom pilkrovací nářadí, sundejte paternoster a na konec šňůry umístěte pouze velkou jigovou hlavu. Na hák můžete nastrážit buď celou malou tresku tmavou, anebo hlavu se dvěma bočními filety bez páteře. Alternativou je samozřejmě i velká gumová ryba zvaná kopyto. V roce 1999 jsem spatřil v Bremsnesfjordu hejno racků, jak útočilo na zčeřenou hladinu zhruba ve vzdálenosti jednoho kilometru od nás. S kamarádem jsme neváhali ani vteřinu a vydali se na průzkum. Co chvíli se objevovaly na hladině malé tresky tmavé. Menší pilkry o hmotnosti 40 g jsme rychle vyměňovali za větší a větší, neboť předkládané velikosti neměly šanci propadnout hlouběji hejnem ryb o velikosti 20 až 40 cm. Teprve až velikost 100 g byla úspěšná. A pak se děly divy!

Popojížděli jsme za malými treskami tmavými a na „vláčáky“ chytali jejich starší příbuzné o velikosti 65 až 90 cm. Hejno táhlo fjordem a vždy po několika minutách se objevilo u hladiny o kousek dál. Racci i my jsme je sledovali jako honičí psi. Tento den se mi nesmazatelně vryl do paměti. Nejen proto, že jsme měli v lodi na dvacet krásných ryb. Nedaleko nás totiž lovilo několik skupin českých rybářů, které však rackům nevěnovaly patřičnou pozornost, a tak týž den přijeli v podstatě bez úlovků, přestože měli stejnou šanci jako my nádherně si zachytat. Tehdy jsem pochopil, že pozorování přírody neodmyslitelně patří i k lovu na moři.



## ■ Giganti skalních vrcholů

Největší treska tmavá, o níž jsem na Lofotech slyšel vyprávět, předvedla na váze rovných 30 kilogramů. Tento obr byl uloven profesionálním rybářem přímo nad vrcholkem podvodní hory severně od ostrova Røst. Odtud pochází také další rekordní ryba – treska o hmotnosti 13,2 kg –, již chytil švédský muškař na streamer. V roce 2002 ho napodobil jiný Švéd, který zdolal ve stejné oblasti muškařským prutem další torpédo o hmotnosti 12,8 kg.

Norský rekord na prut drží treska tmavá o hmotnosti 22,7 kg. Přemohl ji v nervy drásajícím boji Nor Thor Lekang roku 1995. Dějištěm onoho představení byla lokalita, která patří v Norsku po řadu let k absolutní špičce často vyhledávané rybáři trofejních ryb. Hovořím o proslulém Skjerstadjordu, jež najdete neda-leko města Bodø a jehož zúžený úsek nese název Saltstraumen. Během přílivu se tu musí 400

miliónů kubíků mořské vody doslova prodrat prostorem o šířce 150 m a hloubce pouhých 31 m! Gigantické síly Země se tu projevují mořským proudem s neuvěřitelnou rychlostí – až 50 km/hod! Mohutné proudění vody a rozdíl spádů vodní hladiny vytváří ohromné víry o průměru až 3 metry. Mocně se tu mísí spodní a horní vrstvy vody, které unášejí nesmírné množství potravy. Na hranách proudů a u dna na ni netrpělivě čekají skutečně velké ryby. Množství ryb je v této oblasti opravdu neobvyklé a téměř až neuvěřitelné. Za absolutně nejlepší místo v Norsku ji považují zejména rybáři zaměřeni na lov velkých tresek tmavých. Nespornou výhodou v porovnání s nedalekými Lofotami je právě chráněný fjord, kde máte i za špatného počasí daleko větší jistotu, že si zachytáte, než když rybaříte na otevřeném moři v oblasti zmíněného souostroví. To platí především o létě, které je tady z tohoto hlediska nejatraktivnějším obdobím.

▼ Ripper neboli gumovou rybu si spousta rybářů dovede představit jenom ve sladkých vodách. Zatížený ripper však v Norsku zlákal již hezkou řádku velkých tresek tmavých.



▼ Napodobenina smačka z měkkého plastu na rovném háčku bez obratlíku (nahore). Smaček s fosforeskujícím koncem (uprostřed). Smaček ve formě gumové hadičky, kterého zakoupíte v různých barvách na kusy v norských supermarketech. Černý a červený klasický vzor maku na snímku má lomený háček s obratlíkem. (jf)



▼ ► Přívlač je královskou disciplínou lovu tresek tmavých. Teprve s jemným nářadím si vychutnáte sílu tohoto tvrdého bojovníka. (jf)



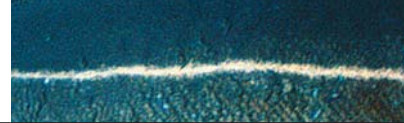
## ■ TŘI MONTÁŽE PRO VELKÉ BOJOVNÍKY

### ■ Montáž s pilkrem

Na velké tresky tmavé používají norští rybáři většinou koncové pilkry o hmotnosti 100 až 400 g. Pokud se však na daném místě vyskytuje silný proud, musejí se nasadit i těžší. Pilkr se umísťuje na paternosterový návazec s bočními přívěsy. Těch bývá od jednoho do šesti. Návazec se tvoří z vlasce o průměru 0,75 mm. Profesionální rybáři používají na lov tresek tmavých také dlouhé paternostery, které navijejí elektrickými navijáky. Počet bočních přívěsů je v tomto případě samozřejmě podstatně vyšší.

Norskou nástrahou č. 1 na přívěsu je smaček (makk), gumová hadička navlečená na háčku 3/0 až 10/0 s velmi dlouhým ramínkem. Úhořici mají obvykle barvu červenou, modrou, zelenou, černou nebo bílou. Posledně uvedenou nedostanete v obchodech tak často, a možná právě proto ji někteří rybáři považují za „tajnou“ zbraň. Stálicemi mezi barvami pilkrů užívaných na velké tresky tmavé jsou stříbrná nebo stříbrná v kombinaci s černou či modrou. Na úpatích a vrcholcích podvodních hor v otevřeném moři nebo uprostřed fjordů slídí často tresky po „sledí delikatese“, a tak je jisté na místě nástraha zbarvená podobně jako sled. Při lovu na pilkr s paternosterem ve sloupci vody se musíte připravit





na prudký záběr. Z tohoto důvodu mějte brzdu vždy dobře nastavenou. Tmavá treska útočí jak na pilkr, tak i na přívěsy. Velmi často se stává, že treska zdolávaná na koncový pilkr přiláká další nenažrance. Ti pak zaútočí na přívěsy. Budete-li mít na prutu dvě velké ryby, oceníte návazec z kvalitního monofilu. Ten totiž musí odolat protisměrným výpadům obou ryb ve velice krátké vzdálenosti.

## Montáž s woblerem

Jednou z nejlepších nástrah na velké tresky tmavé je na Lofotech wobbler. Velmi dobrých výsledků bylo dosaženo např. s typem Magnum firmy Rapala. Jako kmenovou šňůru použijeme silnou pletenku. Hmotnost koncové zátěže přizpůsobíme příslušné hloubce, rychlosti proudění vody a rychlosti našeho driftu. Převážně se

### ► Wobbler s velkým jednoduchým hákem na bočním návazci.

monofil o průměru 0,90–1,0 mm

velký wobbler

jednoduchý hák o velikosti 8/0–11/0

*Velmi účinná montáž na velké tresky tmavé, kterou hned tak neuvidíte.*

spojovací kroužek

spojovací obratlík

spojovací kroužek

pohybuje v rozmezí od 250 do 350 g, někdy až do 500 g.

Nad koncovou zátěží umístíme stranové ramínko z drátu. To slouží k tomu, aby se nám boční návazec nezamotával do kmenové šňůry či zátěže. K němu připevníme návazec z monofilu o délce 100 až 150 cm a průměru minimálně 0,75 mm. Na konec návazce uvážeme silný spojovací obratlík. Mezi wobbler a závěs obratlíku přidáme ještě kroužek, který zajistí nerušený chod wobbleru.

Doporučujeme sejmout z wobbleru oba trojháčky a osadit spodek pouze jedním kvalitním jednoháčkem o velikosti 8/0 až 10/0.

Lov s touto montáží vyžaduje určitý cit. Nástrahu necháme propadnout ke dnu jako při práci s pilkrem. Pak ji začneme pomalu přitahovat. Musíme v prutu cítit, jak wobbler jemně pracuje. Jakmile dosáhneme hloubky, v níž očekáváme záběr, můžeme ji opět nechat o něco vyklesat. Obvykle stojí uprostřed sloupce vody hejna menších ryb a pod nimi jsou ty větší, o něž nám jde především. Menší ryby útočí na wobbler, ale nástrahu s jedním velkým jednoduchým hákem nejsou ve většině případů schopny pozřít. Ta je určena těm větším sourozencům. Tím si ušetříte spoustu času s pumpováním menších ryb na hladinu.

## Montáž s ripperem

Za velmi dobrou nástrahu na velké tresky tmavé považují Norové rovněž velkou rybu vyrobenou z měkkého plastu, dlouhou 25 i více centimetrů. Nejčastěji používanými barvami jsou pak modrobílá, šedá se stříbrnými flitry nebo fluorescenční zelená se stříbrnými flitry. Rippery se navlékají na speciální háčky o velikosti do 11/0, s jigovými hlavami o hmotnosti 250–300 g, které jsou určeny k mořskému rybolovu. Tyto obří jigy v každém obchodě nekoupíte. Můžete je však nahradit jinou montáží. Ta spočívá v zavěšení háčku s rybou na koncový závěs s obratlíkem, na nějž se zavěsí i zátěž požadované hmotnosti. Výhodou této montáže je možnost výměny hmotnosti zátěže dle stávajících lovných podmínek. Bez obav tak můžete zvýšit zátěž až na 500 g.

Tuto montáž lze ztraktivnit použitím návazce z monofilu o průměru nad 0,60 mm, s jedním bočním přívěsem, na nějž můžete uvázat např. smačka, twister nebo streamer.

kmenová šňůra o nosnosti přibližně 38 kg

stranové ramínko z drátu

obratlík s karabinou o nosnosti 50 kg

zátěž 250–350 g, výjimečně až 500 g



### Treska tmavá

latinsky: *Pollachius virens*  
anglicky: coalfish, saith (též saithe), coley, pollock (am)  
německy: Köhler, Seelachs  
norsky: sei